

RAPPORT 2016
BILAN 2015

Économie circulaire

Énergies renouvelables

→ **Traçabilité
responsable**

Développement
des collaborateurs

Solidarité territoriale

Soutenir l'identification responsable notamment au travers de solutions plus respectueuses de l'environnement, sécurisantes pour leurs utilisateurs, garantissant une information lisible et pérenne pour la santé et la sécurité du consommateur.



EDITO

Hubert de Boisredon
président-directeur
général du groupe
ARMOR



"Industry for people" : bâtir une industrie utile aux personnes, rendre la société plus humaine est l'essence même de ce qui nous anime

Plaçant l'innovation sociétale au cœur de sa stratégie, Armor a pour ambition d'apporter des solutions soutenables à des enjeux de société, au service de ses clients, au bénéfice des communautés locales, tout en améliorant les conditions de vie de ses collaborateurs.

La **traçabilité responsable** en est l'un des leviers :

- Ainsi nos consommables d'impression Transfert Thermique garantissent l'identification claire des produits, notamment sensibles (alimentaires, pharmaceutiques...) ;
- L'affichage de l'impact environnemental de nos cartouches remanufacturées sur leur emballage incite les utilisateurs à une consommation plus responsable ;
- Et notre offre OWA de cartouches Laser 100 % valorisées et tracées dans une logique d'économie circulaire, participe à la démarche RSE des entreprises.

Depuis 2008, notre volonté de **promouvoir les 10 principes du Pacte Mondial**, basés sur les droits de l'Homme, le droit du travail, l'environnement et la lutte contre la corruption reste intacte. Elle s'accompagne d'autres engagements tels que le Responsible Care® et la Charte Relations Fournisseur Responsables, dont nous avons obtenu le label fin 2015.

... la suite en page 2

ARMOR

INDUSTRY FOR PEOPLE

C'est ainsi qu'ARMOR contribue à une société plus humaine et porteuse d'une croissance soutenable et, en tant qu'**entreprise industrielle affirmée**, continue de se réinventer au fil des décennies avec aujourd'hui :

- En' Safe®, des collecteurs de courant revêtus permettant d'améliorer les performances des batteries
- des encres industrielles innovantes aux applications multiples,
- et ASCA®, le premier film photovoltaïque de 3^e génération ultra-fin produit en masse, rendant possible l'accès à l'énergie au plus grand nombre.




Ce rapport rend compte seulement de la partie quantitative de notre performance RSE, nos ambitions et nos progrès. La gouvernance du groupe en matière de RSE et nos principes de responsabilités associés, exprimés dans le rapport RSE 2013, sont ancrés dans notre fonctionnement. De même, nos bonnes pratiques perdurent et sont enrichies par de nouvelles. L'ensemble est communiqué via notre site internet.

ENVIRONNEMENT

ÉCONOMIE D'ÉNERGIE

Consommation d'électricité

Évolution de la consommation rapportée à la tonne produite

 **+6 %**

 Objectif 2015 : **-5 %**

Consommation brute

27 669 MWh

dont **70 %** sur le site de La Chevrolière

2014 : 25 448 MWh


La baisse de l'efficacité énergétique s'explique en partie, par la croissance des nouvelles activités développées sur le site de La Chevrolière, dont certaines sans commercialisation à ce jour. Les nouvelles filiales impactent le résultat à hauteur de 0,5 point.

À noter : les filiales chinoises et américaines ainsi que Revalis au Maroc atteignent l'objectif de -5 %.

Plan
d'actions
N^{os} 13,
14, 40

Consommation de gaz

Évolution de la consommation rapportée à la tonne produite

 **+18 %**

 Objectif 2015 : **-5 %**

Consommation brute

34 681 MWh

dont **95 %** sur le site de La Chevrolière

2014 : 28 787 MWh

Outre l'impact des nouvelles activités à La Chevrolière, l'augmentation de la consommation de gaz est due à l'incinérateur de COV pour lequel une démarche approfondie d'optimisation a été nécessaire. Les premiers effets positifs ont été observés en fin d'année. Par ailleurs, le site polonais, du fait de l'intégration des activités autour du jet d'encre remanufacturé, a vu sa consommation augmenter de 54 %.

LUTTE CONTRE LE RÉCHAUFFEMENT CLIMATIQUE

Bilan carbone France (selon la loi Grenelle II)



27 663

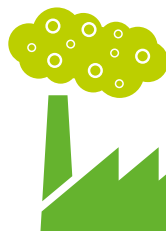
tonnes équivalent CO₂

+1,6 % 2014 : +10 %

Plan
d'actions
N^{os} 14, 15,
16, 17

La forte hausse de la consommation de gaz (voir ci-dessus) est compensée par une baisse des émissions de COV dont le facteur d'émission est supérieur à celui du gaz.

Emissions COV (Composés Organiques Volatils)



 Objectif 2015 : **14,4**

13,7

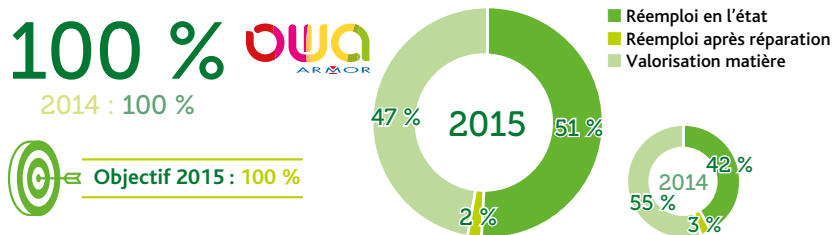
COV/m² produit
sur le site de La Chevrolière
(indice base 100 année 2003)

2014 : 13,8

Les rejets restent dans les limites réglementaires, malgré des arrêts techniques planifiés, nécessaires pour maintenir un fonctionnement optimal de l'incinérateur.

ÉCONOMIE CIRCULAIRE

Réemploi et valorisation matière des cartouches laser OWA collectées



Les volumes de collecte ont diminué en 2015, mais les cartouches vides collectées étaient de meilleure qualité, favorisant leur réemploi. Parallèlement, Armor travaille sur la recyclabilité des cartouches jet d'encre.

Plan d'actions Nos 23, 24, 26

TRACABILITÉ RESPONSABLE

Produits à impact réduit

New Part des ventes de rouleaux Transfert Thermique à impact plus faible*

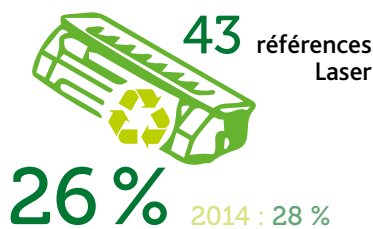


Depuis 2009, la part des rubans ayant un impact réduit sur l'environnement continue de progresser (ex : gamme SolFree®).

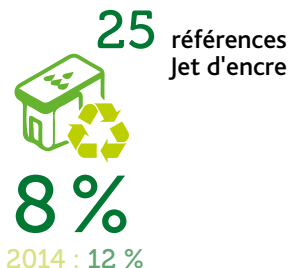
* Par rapport à un rouleau standard.

Affichage environnemental et écolabels

New Part des ventes de cartouches* bénéficiant d'un affichage environnemental suite à une Analyse du Cycle de Vie (ACV)



Objectif 2015 : 30 % (Laser)



Armor développe désormais l'affichage environnemental et les écolabels sur les cartouches de marque OWA.

Plan d'actions N° 42

Ressources naturelles préservées



Il s'agit des cartouches remanufacturées mises sur le marché et de la valorisation matière des déchets.

New Part des ventes de cartouches laser écolabellisées*



Nombre de références écolabellisées



160

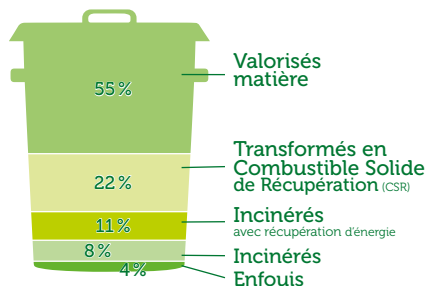


100

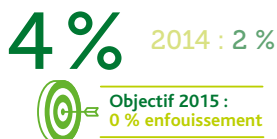
* hors Marques De Distributeurs

DÉCHETS SITES

Répartition des déchets par type de traitement



Déchets enfouis



Quantité de déchets générés rapportée à la tonne produite



- La quantité de déchets progresse plus vite que la production, en raison d'un déstockage de déchets accumulés sur certains sites.
- Depuis octobre 2015, le site polonais recycle ou valorise énergétiquement ses déchets, jusqu'à alors enfouis. En revanche, en Amérique, le recours à l'enfouissement a augmenté.

Plan d'actions Nos 25, 27, 28, 40

Périmètre du rapport : ensemble des sites de production dont :

- Intégration de nouvelles filiales : Inde, Mexique et Afrique du Sud
- Fermeture du site tchèque (non intégré au périmètre) et déplacement de ses activités (tri, démantèlement, remanufacturing de cartouches jet d'encre) sur le site de Pologne.

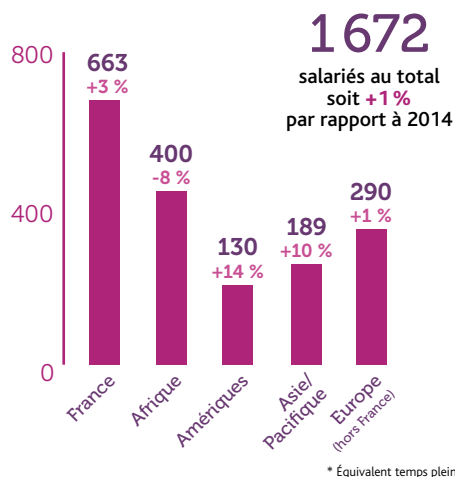
EFFECTIFS - MIXITÉ - DIVERSITÉ

Effectifs*

1768

Effectifs périmètre groupe Armor

Effectifs périmètre du rapport



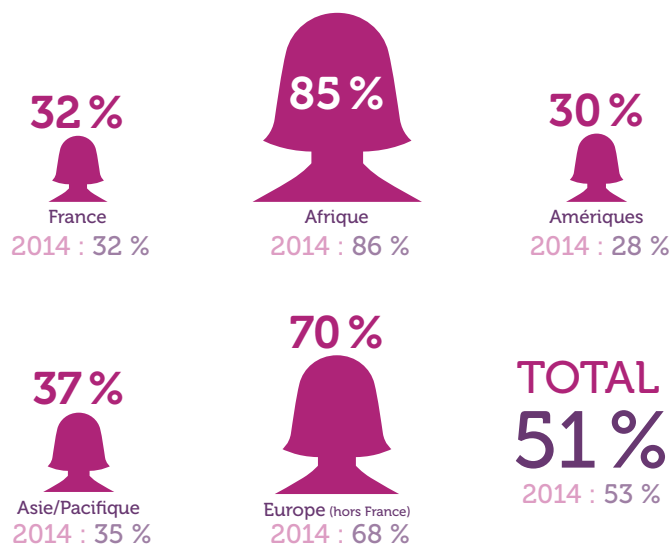
- Du fait d'une baisse d'activité en 2015, les sites marocains ont réduit leurs effectifs (licenciements, arrêt des CDD, départs volontaires).
- Les zones Asie/Pacifique et Amériques bénéficient de l'évolution du périmètre du rapport, mais aussi d'une augmentation des effectifs due au développement de leurs activités.

Mixité 



Objectif 2015 : 50 %

Part des femmes dans les effectifs



- La réduction des effectifs marocains a impacté majoritairement la main-d'œuvre peu qualifiée, en l'occurrence les femmes.
- Les effectifs d'encadrement se féminisent grâce à une augmentation significative en France et en Asie.
- En France, les femmes composent les instances de direction à hauteur de 12 %.

36 %
des postes de management sont occupés par des femmes

Handicap 



Part des salariés ayant un handicap en France

5,8 %
2014 : 5,8 %

Nombre d'emplois directs

33

soit 1,8 % des effectifs dans le groupe
2014 : 35

Nombre d'emplois indirects
(en équivalent temps plein)

24



Objectif 2015 : 6 %

Au total, 57 personnes handicapées travaillent directement ou indirectement pour Armor. L'emploi au sein du groupe est en légère baisse. Néanmoins, la filiale polonaise fait appel à des sociétés de services (sécurité, nettoyage) détachant 17 salariés handicapés sur site. La prestation de conditionnement réalisée en France, en partenariat avec un ESAT et au bénéfice des clients, a permis d'employer 4,6 personnes à temps plein.

Plan d'actions
N^{os} 49, 50, 51

Périmètre du rapport : ensemble des sites de production dont :
 · Intégration de nouvelles filiales : Inde, Mexique et Afrique du Sud
 · Fermeture du site tchèque (non intégré au périmètre) et déplacement de ses activités (tri, démantèlement, remanufacturing de cartouches jet d'encre) sur le site de Pologne.

SANTÉ-SÉCURITÉ

Accidents du travail ☹️

28

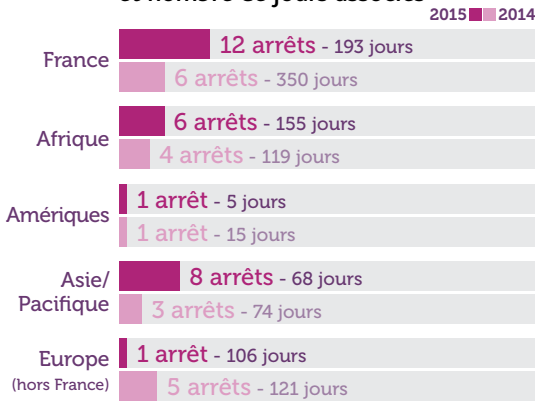
Accidents
2014 : 19



Objectif 2015 : 0 accident

Plan d'actions
N° 30,
31

Nombre d'accidents du travail avec arrêt et nombre de jours associés



Il s'agit principalement d'accidents bénins avec un nombre de jours d'arrêt moyen en baisse (-20%). L'analyse des 3 accidents survenus en Chine (0 en 2014) a donné lieu à des améliorations notables en matière de sécurité machine et de responsabilisation du personnel. Au Maroc, les investissements pour améliorer les conditions de travail se poursuivent (postes de travail, nouvel entrepôt, mise en place de dépoussiéreurs).

Suivi médical 😊

Part des effectifs se voyant proposer un suivi médical périodique

97%

2014 : 100 %



Objectif 2015 : 100 %

Les salariés d'Armor India et d'Armor Africa, intégrés en 2014 dans le groupe, ne bénéficient pas encore d'un suivi médical régulier en rapport avec leur activité professionnelle.

Plan d'actions
N° 29

DIALOGUE SOCIAL



Part des effectifs couverts par un Comité Hygiène et Sécurité

97%

2014 : 96 %



Objectif 2015 : 95 %

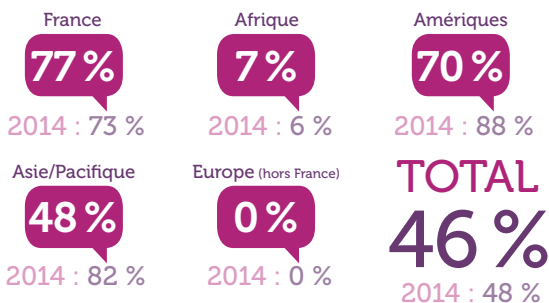
Revalis a mis en place en 2015 un comité Hygiène et Sécurité. En revanche, Armor India et Armor Africa n'en ont pas encore.

Plan d'actions
N° 31

COMPÉTENCES

Entretiens individuels ☹️

Part des effectifs qui ont bénéficié d'un entretien individuel



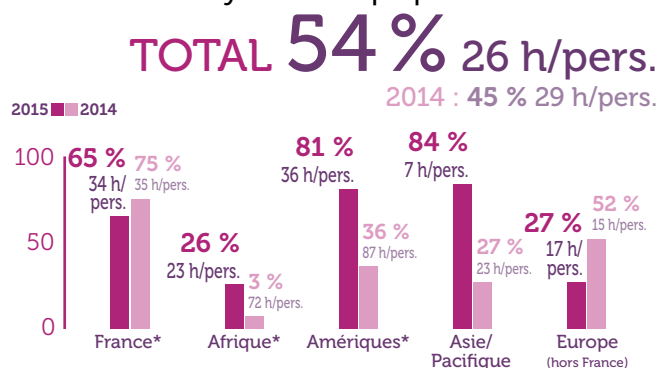
Objectif 2015 : 55 %

Malgré la bonne progression des sites français, la tendance est à la baisse. Les entretiens individuels sont peu pratiqués dans les nouvelles filiales et de manière irrégulière au Brésil et en Chine. Les projets de déploiement au Maroc et en Pologne ont pris du retard compte tenu de fortes fluctuations d'activité.

Plan d'actions
N° 34

Formations

Part des effectifs concernés par la formation et nombre moyen d'heures par personne formée



Les efforts de formation se poursuivent dans toutes les zones. Néanmoins, la main d'œuvre marocaine majoritairement féminine accède moins à la formation, la priorité étant donnée aux postes techniques, occupés par des hommes. En France, un animateur dédié à la production coordonne, depuis 2015, les formations internes, non comptabilisées jusqu'alors. L'Université Armor a délivré 158 certificats depuis 2011, soit 41 % des opérateurs diplômés.

Plan d'actions
N° 35

* données 2014 corrigées.



Retrouvez la référence à ces plans d'actions dans les pages suivantes

Éthique et gouvernance de la RSE

Éthique

- 1 Formaliser la culture et les valeurs du groupe dans une charte éthique et droits humains (Groupe) > 2013 100 %
- 2 Décliner la charte éthique et droits humains dans le livret d'accueil des collaborateurs et le règlement intérieur (Groupe) > 2014 75 %

Management de la RSE et transparence

- 3 Évaluer la maturité RSE des filiales nouvellement intégrées pour définition de leur propre plan d'actions RSE (Groupe) > 2016 60 %
- 4 Définir un tableau de bord RSE pertinent comprenant les indicateurs clés de performance (Groupe) > 2014 75 %
- 5 Obtenir le niveau Advanced du Pacte Mondial de l'ONU (Groupe) > 2015 100 %

Sensibilisation

- 6 Intégrer les actualités RSE du groupe dans les informations mensuelles et trimestrielles : newsletters et réunions (AICP USA) > 2013 100 %
- 7 Former les commerciaux à la stratégie RSE d'Armor (AOP France) > 2013 100 %
- 8 Réaliser des actions de sensibilisation des salariés au développement durable et à la stratégie RSE du groupe (Groupe) > 2015 0 %

Implication des parties prenantes

- 9 Relancer une enquête de satisfaction du personnel et en mesurer les progrès (France) > 2016
- 10 Ouvrir l'actionariat aux salariés (France) > 2014 100 %
- 11 Réaliser une nouvelle enquête de satisfaction clients (AICP) > 2014 100 %

Énergies renouvelables

Émissions de gaz à effet de serre

- 12 Réaliser un bilan carbone sur le périmètre groupe (AOP) > 2013 100 %

Consommation d'énergie

- 13 Mesurer et analyser la consommation d'énergie, se fixer un objectif de réduction (AICP Brésil, Chine, USA, Singapour / AOP Maroc, Pologne) > 2013 100 %
- 14 Mettre en place une Gestion Technique Centralisée de l'énergie sur les utilités (AICP France) > 2014 100 %

Transport et logistique

- 15 Mettre en place du fret ferroviaire (AICP France) > 2013 100 %
- 16 Remplacer la flotte de véhicules de société par des véhicules hybrides ou électriques (France) > 2014 100 %
- 17 Utiliser l'autoroute de la mer entre la France et le Maroc (AOP France) > 2015 0 %
- 18 Étudier l'implantation de deux filiales par an à proximité des clients (AICP) > 2016 50 %

Énergies renouvelables

- 19 Réussir la mise en production série des films minces PhotoVoltaïques Organiques (OPV) (ASE) > 2015 30 %
- 20 Expérimenter les premiers films OPV sur des applications concrètes et dans des conditions réelles (ASE) > 2013 100 %
- 21 Créer des espaces de test des produits et applications OPV dans les implantations d'Armor dans le monde (ASE) > 2016

Économie circulaire

Collecte

- 22 Lancer une phase de test du service REC'PET Partners pour les clients français : collecte et traitement des rouleaux usagés (AICP) > 2014 100 %
- 23 Lancer une offre produit d'économie circulaire (AOP) > 2015 100 %
- 24 Accroître les volumes de cartouches vides collectées chez nos clients par nos propres moyens conformément à nos engagements avec le ministère de l'Environnement et du Développement Durable (AOP) > 2013 100 %

Valorisation

- 25 Rechercher des filières de recyclage appropriées pour l'ensemble des déchets significatifs en assurant leur traçabilité et leur valorisation (AICP Brésil) > 2013 80 % (AOP Pologne) > 2015 20 %
- 26 Porter à 100 % le taux de valorisation matière des cartouches arrivées en fin de vie (AOP) > 2013 100 %
- 27 Recycler les déchets de films PET encrés (AICP USA) > 2013 100 %
- 28 Valoriser les déchets organiques du restaurant d'entreprise (AICP France) > 2013 100 %



Retrouvez la référence à ces plans d'actions dans les pages suivantes

Développement des collaborateurs

Santé et sécurité

- 29 Organiser une visite médicale périodique et confidentielle pour tous les salariés en cohérence avec leur métier (AICP USA, Singapour / AOP Maroc, Pologne) > 2013 100 %
- 30 Déployer le programme de formation SAFE Com' sur la sécurité comportementale (AICP France) > 2014 76 %
- 31 Mettre en place un système de management de la santé et de la sécurité et obtenir la certification OHSAS 18001 (AOP Maroc / AICP Brésil, Chine, Singapour) > 2015 100 %

Non-discrimination

- 32 Créer un livret d'accueil des collaborateurs dans la langue des nationalités représentées (AICP Brésil, Chine, Singapour) > 2013 80 %
- 33 Mesurer l'égalité des chances pour progresser (France) > 2013 100 %

Compétences

- 34 Mettre en place les entretiens annuels d'évaluation (AOP Pologne) > 2015 0 %
- 35 Développer un programme de formation diplômante dans le domaine de la logistique, dans le cadre de l'Université Armor (France) > 2014 100 %

Qualité de vie au travail

- 36 Se mettre en accord avec la convention OIT C183 sur les congés de maternité de 14 semaines (AICP USA) > 2013 100 %
- 37 Analyser l'impact de la mise en conformité avec la convention OIT C132 sur les congés payés (3 semaines) (AICP Singapour) > 2013 100 %
- 38 Mesurer et analyser la conformité avec la norme SA 8000 sur les heures supplémentaires : 12h maximum/semaine et 1 jour de repos soit 24h consécutives/semaine (AICP Brésil, USA, Singapour / AOP Maroc) > 2013 100 %
- 39 Améliorer l'environnement de travail : salle de pause, coin repas, restaurant d'entreprise, locaux sociaux, ateliers, vestiaires (AICP France, USA / AOP Maroc) > 2013 100 %

Traçabilité responsable

Réduction des impacts

- 40 Mettre en place un système de management de l'environnement et obtenir la certification ISO 14001 (AICP Brésil, Chine, Singapour) > 2015 100 %
- 41 Réaliser des Analyses du Cycle de Vie produits (AICP France) > 2016 Abandonné

Étiquetage et sensibilisation des publics

- 42 Étendre l'affichage environnemental à 30 % de la gamme produit (AOP) > 2013 100 %
- 43 Lutter contre les clones et la contrefaçon de cartouches (AOP) > 2015 100 %

Solidarité territoriale

Achats responsables et fournisseurs

- 44 Sensibiliser les fournisseurs à la RSE (Groupe) > 2015 0 %
- 45 Développer un questionnaire RSE fournisseurs applicable dans les filiales (Groupe) > 2013 100 %
- 46 Sensibiliser les collaborateurs aux enjeux de la charte Relations Fournisseur Responsables (France) > 2013 100 %
- 47 Étudier les impacts d'une labellisation Relations Fournisseur Responsables (France) > 2016 100 %
- 48 Réaliser une enquête de satisfaction fournisseurs (AICP France) > 2013 100 %

Handicap

- 49 Étudier le recours à un atelier protégé pour la réalisation du packaging retardé des cartouches laser (AOP France) > 2014 100 %
- 50 Signer la convention AGEFIPH d'une durée de 2 ans (France) > 2013 100 %
- 51 Mettre en œuvre les engagements signés dans la convention AGEFIPH (France) > 2015 95 %

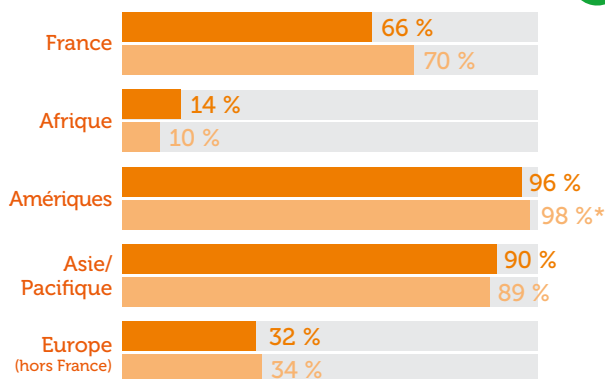
Implication locale

- 52 Adhérer à une association locale d'entreprises pour le développement durable (AICP Brésil, Chine, USA, Singapour / AOP Maroc, Pologne) > 2013 60 %
- 53 Contribuer à un projet local de développement sociétal qui associe les salariés (Groupe) > 2015 45 %
- 54 Faciliter la garde d'enfants des salariés d'Armor, des entreprises de la zone d'activité et de la collectivité (France) > 2015 100 %

PARTIES PRENANTES

Fournisseurs

Part des achats locaux⁽¹⁾ (hors achats intragroupe)



* donnée corrigée 2015

(1) Achats locaux = achats réalisés dans le pays

La part des achats locaux reste globalement stable.

Part des fournisseurs évalués en RSE



L'évaluation RSE des fournisseurs est réalisée tous les deux ans. Il n'y a donc pas de résultats pour 2015.

En France, Armor a obtenu le label Relations Fournisseur Responsables qui distingue les entreprises françaises ayant fait la preuve de relations durables et équilibrées avec leurs fournisseurs (équité financière, transparence, prise en compte du coût total d'achat, intégration territoriale...).

Plan d'actions N°s 44, 45

Ambassadeur de la RSE



81

actions de promotion de la RSE

2014 : 100



Objectif 2015 : 50

Il s'agit de visites organisées sur les sites (écoles, entreprises, communautés locales...), d'interventions lors de conférences ou d'événements liés au développement durable et à la RSE...

Plan d'actions N°s 44, 52, 53

311

investisseurs internes en actions Armor

Valeur économique créée et distribuée (Périmètre Armor SAS)

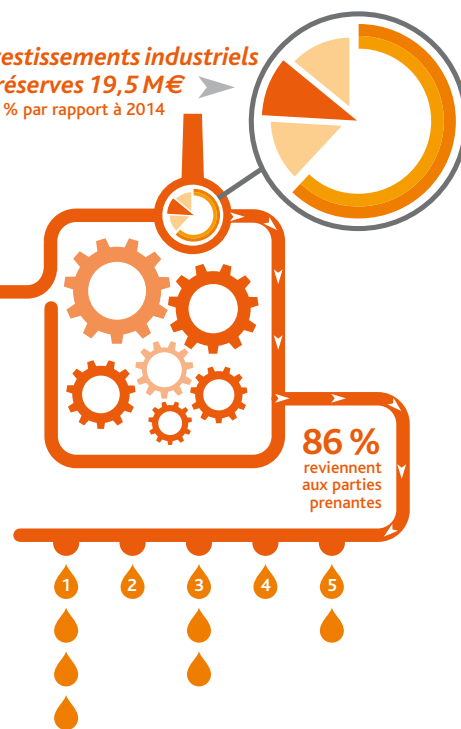
Pour information :
Chiffre d'affaires du groupe

240 M€

Investissements industriels et réserves 19,5 M€
+15 % par rapport à 2014

Société (subventions) : 2,5 M€
Banques (financement) : 9,8 M€
Filiales (Revenus de participation) : 5,6 M€
Clients (Chiffre d'affaires) : 195,6 M€ (Armor SAS) +5,4 % par rapport à 2014

- 1 Collaborateurs : 40,8 M€
- 2 Apporteurs de capitaux : 0 M€
- 3 Fournisseurs (dont matières premières : 55,8 M€)
- 4 Société (impôts, taxes) : 1,8 M€
- 5 Banques : 18 M€



Plus d'infos sur :
www.armor-group.com



ARMOR

20 rue Chevreul - CS 90508 - 44105 Nantes cedex 4
Tél. +33 (0) 2 40 38 40 00 - Fax +33 (0) 2 40 38 40 01
armor@armor-group.com

